

Инструкция по заполнению бланков ответов участников

Страниц: 12

Москва 2017

Аннотация

Настоящий документ определяет порядок заполнения бланков ответов участников государственной итоговой аттестации обучающихся, освоивших основные образовательные программы основного общего образования в 2017 году.

Оглавление

Аннотация	2
Перечень терминов и сокращений	4
1. Общие положения	5
2. Заполнение бланка ответов №1	6
2.1. Замена ошибочных ответов в заданиях с краткими ответами	9
3. Заполнение бланка ответов №2	10
4. Заполнение дополнительного бланка ответов №2	11

Перечень терминов и сокращений

В Таблице №1 представлен перечень сокращений, присутствующих в документе.

Таблица 1. Перечень сокращений

№ п/п	Сокращение, условное обозначение	Расшифровка сокращения, условного обозначения
1	АИС «Г(И)А»	Автоматизированная информационная система «Государственная (итоговая) аттестация»
2	КИМ	Контрольные измерительные материалы

1. Общие положения

Для обработки экзаменационных материалов тестирования при помощи АИС «Г(И)А» применяются следующие типы бланков: бланк ответов №1, бланк ответов №2, дополнительный бланк ответов №2. Общая структура бланков ответов №1 одинакова для всех предметов.

Бланки являются машиночитаемыми формами, имеют размер 210 мм × 297 мм (А4).

Все бланки ответов заполняются яркими черными чернилами. Допускается использование гелевой или капиллярной ручки. В случае отсутствия у участника тестирования указанных ручек и использования, вопреки настоящим правилам, шариковой ручки, контур каждого символа при заполнении необходимо аккуратно обводить 2-3 раза, чтобы исключить «проблески» по линии символов.

Линия метки («крестик») в поле «Пол» не должна быть слишком толстой. Если ручка оставляет слишком толстую линию, то вместо крестика в поле нужно провести только одну диагональ квадрата (любую).

Участник тестирования должен изображать каждую цифру и букву во всех заполняемых полях бланков, тщательно копируя образец ее написания из строки с образцами написания символов, расположенной в верхней части бланка ответов № 1. Небрежное написание символов может привести к тому, что при автоматизированной обработке символ может быть распознан неправильно.

Каждое поле в бланках заполняется, начиная с первой позиции (в том числе и поля для занесения фамилии, имени и отчества участника тестирования). Если участник не имеет информации для заполнения поля, он должен оставить его пустым (не делать прочерков).

Категорически запрещается:

- делать в полях бланков, вне полей бланков или в полях, заполненных типографским способом, какие-либо записи и пометки, не относящиеся к содержанию полей бланков;
- использовать для заполнения бланков цветные ручки вместо черной, карандаш (даже для черновых записей на бланках), средства для исправления внесенной в бланки информации («замазку» и др.).

2. Заполнение бланка ответов №1

Регистрационные данные

В верхней (регистрационной) части бланка №1 заполняются следующие поля:

- Дата проведения экзамена (ДД-ММ-ГГ);
- Номер региона;
- Код образовательного учреждения;
- Номер и буква класса (если есть);
- Код пункта проведения;
- Номер аудитории;
- Номер варианта (номер варианта указан на листах с заданиями КИМ, его следует указывать в двух соответствующих полях на бланке);
- Номер КИМ (номер КИМ указан на первом листе с заданиями КИМ);
- Подпись участника аттестации (должна помещаться в отведенном для нее поле);
- Фамилия;
- Имя;
- Отчество (при наличии);
- Номер документа, удостоверяющего личность (серия (если есть), номер (только цифры));
- Пол участника отмечается крестиком в соответствующем поле.

Примечание:

При печати бланков ответов в комплекте с КИМ с использованием Станции печати, входящей в состав АИС «Г(И)А», некоторые поля бланка №1 заполняются автоматически (номер КИМ, номер варианта, код региона, дата экзамена).

Ответы на задания

В средней части бланка ответов № 1 расположены поля для записи кратких ответов на задания. Максимальное количество таких заданий зависит от КИМ.

Краткие ответы записываются слева направо от номера задания, начиная с первой ячейки. Каждый символ записывается в отдельную ячейку.

Краткий ответ можно давать только в виде слова, одного целого числа или комбинации букв и цифр, если в КИМ не указано, что ответ можно дать с использованием запятых для записи ответа в виде десятичной дроби или в виде перечисления требуемых в задании пунктов. Любые сокращения запрещены.

Если кратким ответом должно быть слово, пропущенное в некотором предложении, то это слово нужно писать в той форме (род, число, падеж и т.п.), в которой оно должно стоять в предложении.

Если в задании в качестве ответа требуется указать последовательность букв или цифр, при переносе ответа на бланк следует указать только эту последовательность, без запятых и прочих символов (например, БВА).

Пример заполнения

19	A	T	O	M																
20	-	1	3	7	,	5														

! Обращаем ваше внимание, что в бланках присутствуют следующие метки в нижней части бланка:

- Удалён в экзамена в связи с нарушением порядка;
- Не закончил экзамен по уважительной причине (См. **Рисунок 1** и **Рисунок 2**):

Данные метки заполняются работником ППЭ в случае необходимости после сдачи бланка учащимся.

		ГОСУДАРСТВЕННАЯ ИТОГОВАЯ АТТЕСТАЦИЯ ПО ОБРАЗОВАТЕЛЬНЫМ ПРОГРАММАМ ОСНОВНОГО ОБЩЕГО ОБРАЗОВАНИЯ - 2017					
Бланк ответов №1		Дата проведения (ДД-ММ-ГГ)		- -			
	Регион	Код образовательной организации	Класс Номер	Буква	Код пункта проведения	Номер аудитории	Номер варианта
Код предмета 0 1	Название предмета РУССКИЙ		С порядком проведения государственной итоговой аттестации по образовательным программам основного общего образования ознакомлен(а) Совпадение номера КИМ на бланке с номером КИМ на экзаменационной работе подтверждаю. Подпись участника строго внутри окошка.			Номер КИМ	
Заполнять гелевой или капиллярной ручкой ЧЕРНЫМИ чернилами по следующим образцам:							
А Б В Г Д Е Ё Ж З И Й К Л М Н О П Р С Т У Ф Х Ц Ч Ш Щ Ъ Ы Ь Э Ю Я 0 1 2 3 4 5 6 7 8 9 () А Б С D E F G H I J K L M N O P Q R S T U V W X Y Z , - А А А О О Е Е Е Е Е І І О У У Р ;							
ВНИМАНИЕ! Все бланки и листы с контрольными измерительными материалами рассматриваются в комплекте.							
Сведения об участнике государственной итоговой аттестации							
Фамилия							
Имя							
Отчество (при наличии)							
Документ Серия Номер							
Ответы на задания с кратким ответом ЗАПРЕЩЕНЫ исправления в области ответов.							
1 Задание выполняется на бланке №2				17 Не заполняется			
2				18 Не заполняется			
3				19 Не заполняется			
4				20 Не заполняется			
5				21 Не заполняется			
6				22 Не заполняется			
7				23 Не заполняется			
8				24 Не заполняется			
9				25 Не заполняется			
10				26 Не заполняется			
11				27 Не заполняется			
12				28 Не заполняется			
13				29 Не заполняется			
14				30 Не заполняется			
15 Задание выполняется на бланке №2				31 Не заполняется			
16 Не заполняется				32 Не заполняется			
Замена ошибочных ответов							
Резерв-1 Резерв-2							
Удален с экзамена в связи с нарушением порядка Не закончил экзамен по уважительной причине							

Рисунок 1. Образец бланка №1

Рисунок 2. Метки на бланке №2

При возникновении необходимости, данные метки заполняются символом «X» (крестик).

2.1. Замена ошибочных ответов в заданиях с краткими ответами

В специальных полях в нижней части бланка приведены поля для замены ошибочных ответов на задания. Поля предназначены для исправления участниками своих ответов в заданиях с краткими ответами. Ниже приведен пример замены.

Пример замены

В задании 20 исправлен краткий ответ

Номера заданий с кратким ответом для каждого из предметов приведены в Таблице №2.

Таблица №2. Перечень полей для заполнения заданий с кратким ответом

Предмет	Поля для заполнения в бланке №1
Русский язык	2-14
Математика	1-20
Физика	1-21
Химия	1-19
Информатика и ИКТ	1-18
Биология	1-28

Предмет	Поля для заполнения в бланке №1
История	1-30
География	1-14; 16-19; 21; 22; 24-30
Обществознание	1-25
Иностранные языки	1-32
Литература	–

3. Заполнение бланка ответов №2

Бланк ответов № 2 предназначен для записи ответов на задания с развернутым ответом.

Информация для заполнения полей верхней части бланка: код региона, код и название предмета, номер варианта, номер КИМ, должна соответствовать информации, внесенной в бланк ответов № 1.

При качественном заполнении бланков №2 их верификация не требуется и проходит автоматически после распознавания.

Основную часть бланка занимает область записи ответов на задания с ответом в развернутой форме. В этой области внутри границ участник записывает развернутые ответы на соответствующие задания строго в соответствии с требованиями КИМ.

При недостатке места для ответов на лицевой стороне бланка ответов № 2 участник может вносить развернутые ответы на соответствующие задания на оборотной стороне бланка строго внутри границ, сделав внизу лицевой стороны запись «смотри на обороте». В 2016 году есть вариант печатать бланки №2 и дополнительные бланки №2 с сеткой на оборотной стороне (аналогично, как на ЕГЭ).

При остатке свободного места на бланке ответов №2 участник должен поставить английскую букву “Z” в данной области, заполнив все свободное место. Пример заполнения приведен ниже (См. **Рисунок 3.**)

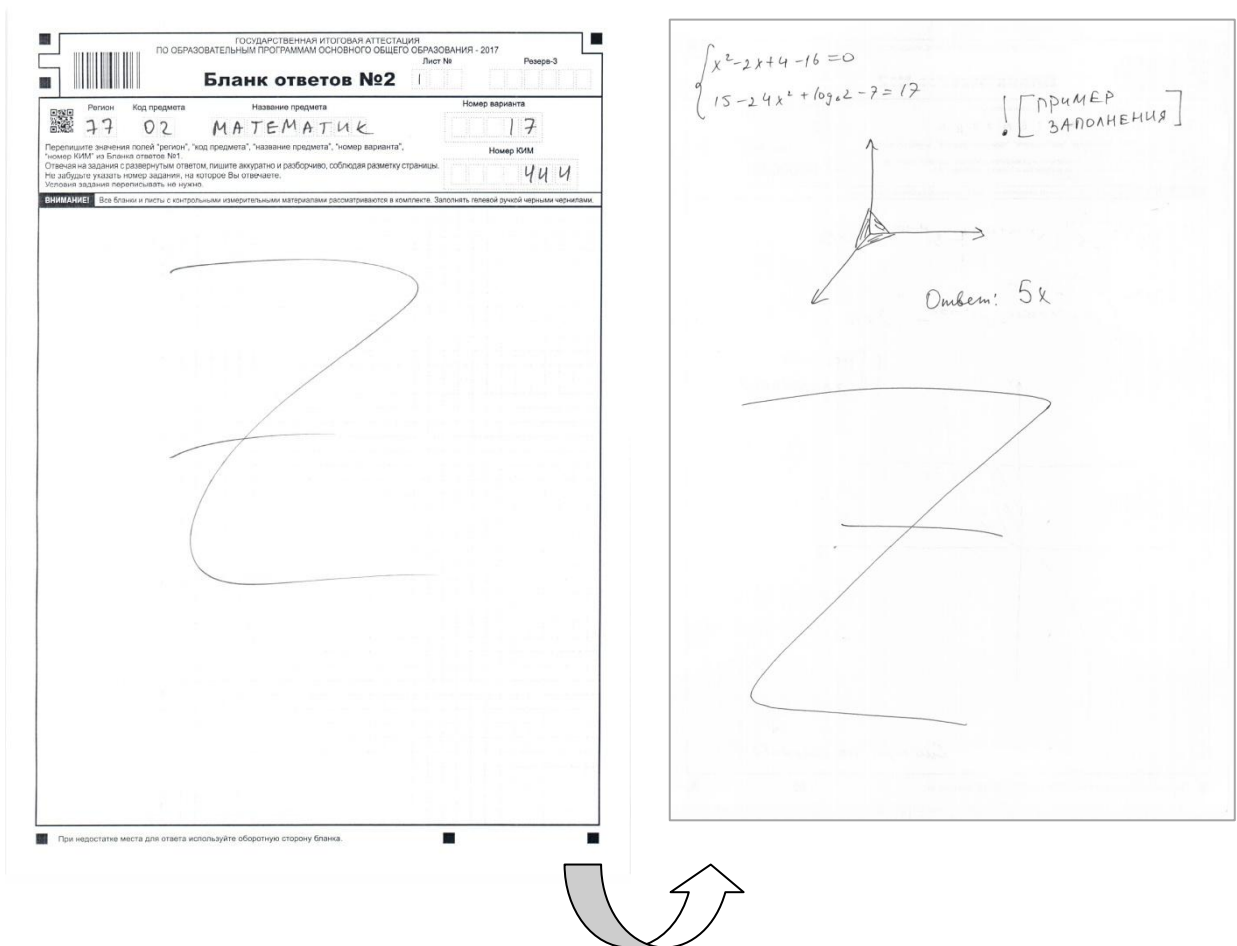


Рисунок 3. Образец бланка №2

4. Заполнение дополнительного бланка ответов №2

При недостатке места для ответов на основном бланке ответов № 2 участник тестирования может продолжить записи на дополнительном бланке ответов № 2, выдаваемом организатором в аудитории по требованию участника в случае, когда на основном бланке ответов № 2 не осталось места. В случае заполнения дополнительного бланка ответов № 2 при незаполненном основном бланке ответов № 2, ответы, внесенные в дополнительный бланк ответов № 2, оцениваться не будут.

Информация для заполнения полей верхней части бланка: код региона, код и название предмета, номер варианта, номер КИМ, должна соответствовать информации, внесенной в бланк ответов № 1. Номер листа дополнительного бланка ответов №2 указывается по порядку с учетом бланка №2 (лист № 1).

Для предмета Физика предоставляется Дополнительный бланк ответов №2. Данный бланк необходим при выполнении практического задания, так как данное задание предполагает наличие лабораторных условий и необходимого оборудования: мензурки, динамометры, резисторы. В зависимости от погрешности оборудования ответ на одно и то же задание КИМ может быть разным у двух участников по причине разных погрешностей используемого оборудования при решении задачи. Эксперт на региональном уровне должен это учитывать при проверке развернутых ответов. Данный бланк содержит таблицу с измеряемыми величинами, а также допустимые показатели погрешности, влияющие на результат.

Данный бланк будет предоставлен как дополнительный материал по предмету «Физика», и должен быть встроен в качестве дополнительного материала при встраивании КИМ в станцию печати.